

**Riigiteel Antsla-Haabsaare teel nr 25194 km 5,82-5,9 paikneva
töökoha (laadimistööd teelt) tähistamine liikluskorraldusega**

RMK Kagu regioon

Tööde teostamise ja liikluskorralduse eest vastutav isik; **Andrus Valge**
(tel +372 5189651).

ÜLDTINGIMUSED:

- Liikluskorralduse paigaldamisel juhenduda MTM 13.07.2018.a. määruse nr 43 "Nõuded ajutisele liikluskorraldusele" nõuetest.
- Muud olemasolevad liikluskorralduse märgid, mis lähevad vastuollu antud ajutise liikluskorraldusega, tuleb kinni katta. Vajadusel lisada objektile täiendavaid liikluskorralduse märke. Ajutised liikluskorralduse märgid tuleb paigaldada nii, et nad on liiklejale üheselt mõistetavad ja arusaadavad. Tagada kogu tööde vältel ajutiste liikluskorralduse märgide püstiolek ja loetavus.

Tööde vaheaegadel tuleb kiirustpiiravad märgid teelt eemaldada.

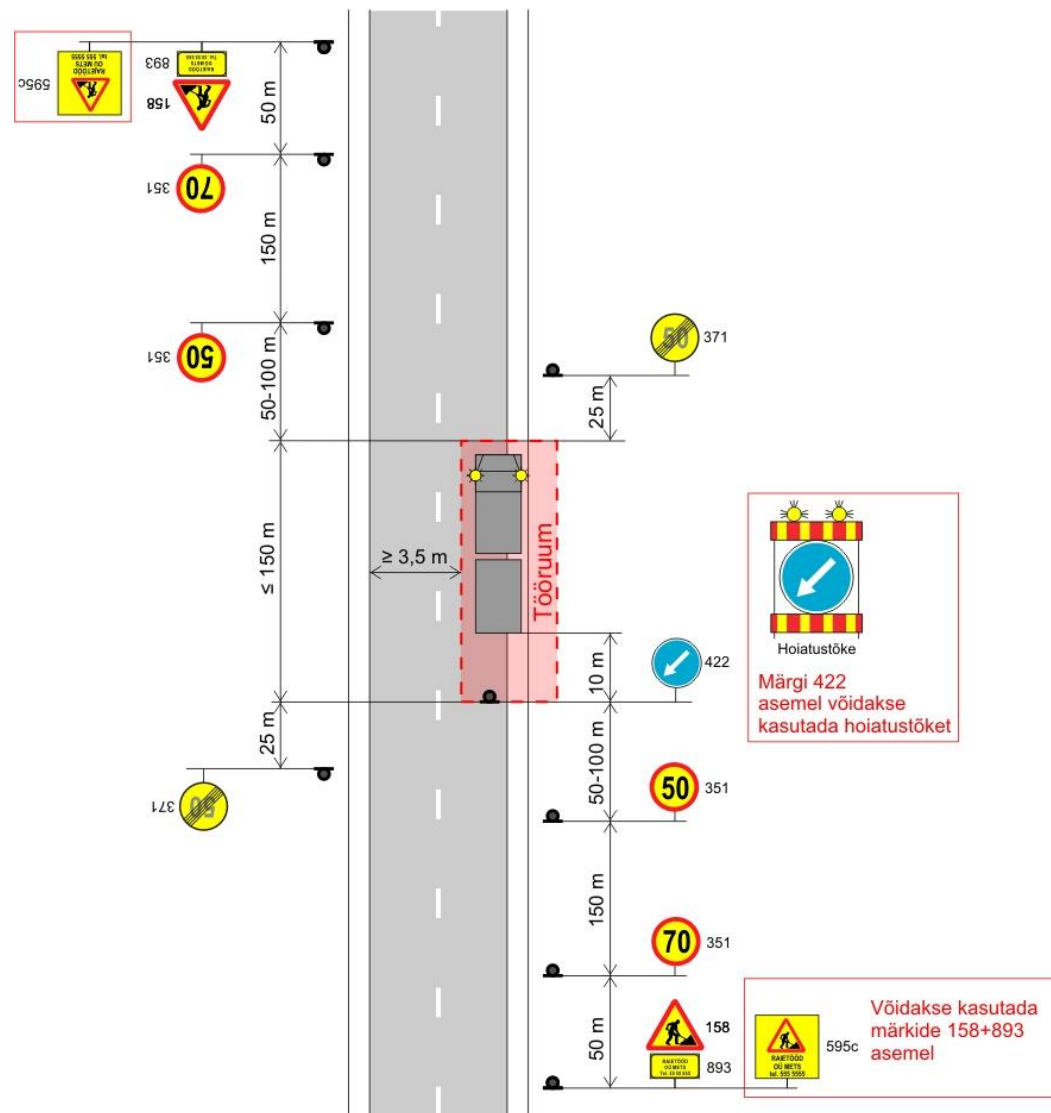
- Teele pandud teiselaldataval alusel liikluskorralduse kõrgus peab olema vähemalt 0,6 m, liikuva iseloomuga töodel tööpäeva ajal vähemalt 0,2 m;
- Riigimaantee äärde paigaldatavad ajutised liikluskorralduse kehtestavad liikluskorralduse märgid peavad olema 2. suurusgrupist ja valmistatud 2. klassi valgustpeegeldavast kilest.
- Hoiatus- ja keelumärgid peavad olema kollase taustaga
- Teel töötav inimene peab kandma EVS-EN ISO 20471 standardile vastavat vähemalt 2. klassi ohuvesti või -riietust.
- Teel töid tegeval või töödega seotud teel paikneval sõidukil peab olema sisselülitatud vähemalt üks kollane E-reegli nr 65 nõuetele vastav ja igas rõhtsuunas nähtav vilkur.
- Laadimistöödega mitteseotud sõidukid parkide väljas poole sõiduteed

MUUD TINGIMUSED:

1. Kooskõlastatud liikluskorralduse joonised ei asenda teel ja teemaal töötamise luba.

KOOSKÕLASTATUD:

Raul Goos
liikluskorraldaja
transpordiamet
53435935 raul.goos@transpordiamet.ee



**Riigiteel Antsla-Haabsaare teel nr 25194 km 5,82-5,9 paikneva
töökoha (ladustamine tee ääres) tähistamine liikluskärgidega
RMK Kagu regioon**

Töõde teostamise ja liikluskorralduse eest vastutav isik; **Andrus Valge**
(tel +372 5189651).

(Tüüpjoonis)

ÜLDTINGIMUSED:

- Liikluskärgide paigaldamisel juhinduda MTM 13.07.2018.a. määruse nr 43 "Nõuded ajutisele liikluskorraldusele" nõuetest.
- Muud olemasolevad liikluskärgid, mis lähevad vastuollu antud ajutise liikluskorraldusega, tuleb kinni katta. Vajadusel lisada objektile täiendavaid liikluskärgid. Ajutised liikluskärgid tuleb paigaldada nii, et nad on liiklejale üheselt mõistetavad ja arusaadavad. Tagada kogu töõde vältel ajutiste liikluskärgide püstiolek ja loetavus.
- Teele pandud teisaldataval alusel liikluskärgi kõrgus peab olema vähemalt 0,6 m, liikuva iseloomuga töõdel töõpäeva ajal vähemalt 0,2 m;
- Riigimaantee äärde paigaldatavad ajutised liikluskorraldust kehtestavad liikluskärgid peavad olema 2. suurusgrupist ja valmistatud 2. klassi valgustepõõeldavast kilest.
- Hoiatus- ja keelumärgid peavad olema kollase taustaga.
- Teel töõtav inimene peab kandma EVS-EN ISO 20471 standardile vastavat vähemalt 2. klassi ohuvesti või -riietust.
- Teel töõd tegeval või töõdega seotud teel paikneval sõidukil peab olema sisselülitatud vähemalt üks kollane E-reegli nr 65 nõuetele vastav ja igas rõõtsuunas nähtav vilkur.
- Laadimistöõdega mitteseotud sõidukid parkide väljas poole sõiduteed

MUUD TINGIMUSED:

1. Kooskõlastatud liikluskorralduse joonised ei asenda teel ja teemaal töõtamise luba.

KOOSKÕLASTATUD:

Raul Goos
liikluskorraldaja
transpordiamet
53435935 raul.goos@transpordiamet.ee

